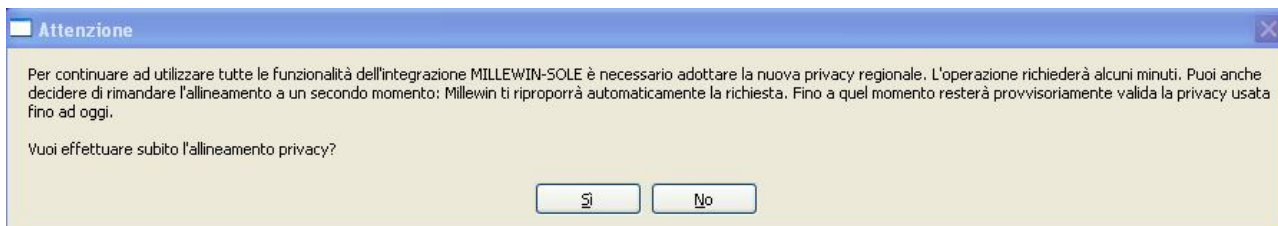


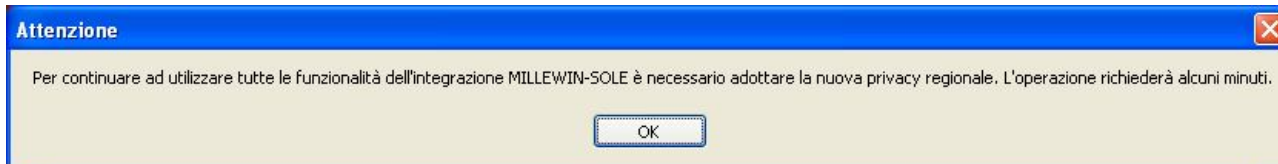
Per continuare ad utilizzare tutte le funzionalità dell'integrazione MILLEWIN-SOLE e adottare la nuova modalità di gestione Consenso della Privacy, secondo le specifiche della Regione Emilia Romagna, è necessario scaricare il file **Patch_mw_13_37_RC_XX(*)**.exe.

PROCEDURA DI ALLINEAMENTO: ASL 112

- Al termine dell'installazione del file **Patch_mw_13_37_RC_XX.exe (*)** avviare il programma **Millewin**
- All'apertura verrà visualizzata la richiesta di allineamento della nuova **Gestione Consenso Privacy SOLE**

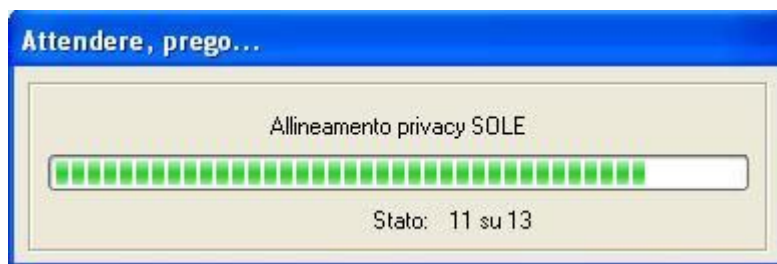


- La prima volta si può scegliere se avviare subito l'allineamento o rimandarlo:
 1. Se si risponde di **NO**:
 - verrà mantenuta la *Privacy Millewin* adottata fino ad adesso dal MMG
 - alla chiusura del programma verrà visualizzata nuovamente la richiesta di allineamento della nuova privacy. Se neanche in questo momento viene effettuato l'allineamento, il giorno successivo, all'avvio del programma *Millewin*, verrà richiesta la conferma di adozione della nuova privacy regionale



2. Se si risponde di **Si** si avvierà automaticamente l'allineamento Privacy SOLE.

Il processo di allineamento può richiedere alcuni minuti, al termine del quale comparirà il messaggio di avvenuto allineamento.



(*) **XX** indica il numero della versione (uguale o maggiore di 31)

GESTIONE CONSENSO SOLE

In base alla registrazione della *Privacy di Millewin* del paziente, effettuata precedentemente dal MMG, verrà automaticamente aggiunto il nuovo Consenso SOLE corrispondente.

Esempi:

1. Fino a questo momento l'invio a SOLE delle prescrizioni emesse dal Medico per il paziente era consentito solo se il Medico aveva registrato la *Privacy di Millewin* al **livello '3'**. In tal caso dopo l'aggiornamento il Medico troverà in cartella un Consenso SOLE di **livello '0'**.

MilleWin - TUTELA PRIVACY

Legge Tutela Privacy

Tutela delle persone e di altri soggetti rispetto al trattamento dei dati personali

Il medico è responsabile della riservatezza dei dati personali dei propri assistiti ed è tenuto a rispettare la normativa vigente sulla privacy. Il consenso al trattamento dati registrato nella presente maschera stabilisce quali sono le azioni consentite a Millewin; se il consenso risulta non ancora registrato, Millewin si comporta come se questo fosse impostato al livello 2. Nel caso di mancato consenso al trattamento dei dati sensibili, è opportuno rimuovere l'intera cartella dell'assistito dall'archivio.

Assistito : **Maria Assirelli**

Consenso Millewin

Consenso : 3 - Esteso a gruppi di cura esterni (Emergenza, Reparti, Specialisti...)

Protocollo n° : (numero del fascicolo cartaceo contenente il consenso dell'assistito)

Consensi aggiuntivi

| Tipo di consenso | Consenso | Autore raccolta | |
|---|--------------------|-----------------|------------------------|
| <u>SOLE: consenso di tipo generale</u> | CONCESSO LIVELLO 0 | | cambia |
| SOLE: consenso alla gestione integrata del percorso diabete | NON REGISTRATO | | cambia |

(fare click sui tipi di consenso sottolineati per ulteriori informazioni)

Questo tipo di consenso è valido solo ai fini della transizione verso la nuova gestione. A questo punto è opportuno che il Medico scelga il consenso adeguato cliccando sul link [cambia](#) tante volte fino a quando non viene visualizzata l'opzione desiderata tra i seguenti consensi:

| Tipo di consenso | Consenso | Autore raccolta | |
|--|--------------------|-----------------|------------------------|
| <u>SOLE: consenso di tipo generale</u> | CONCESSO LIVELLO 1 | MMG | cambia |

| Tipo di consenso | Consenso | Autore raccolta | |
|--|--------------------|-----------------|------------------------|
| <u>SOLE: consenso di tipo generale</u> | CONCESSO LIVELLO 2 | MMG | cambia |

| Tipo di consenso | Consenso | Autore raccolta | |
|--|----------|-----------------|------------------------|
| <u>SOLE: consenso di tipo generale</u> | REVOCATO | MMG | cambia |

| Tipo di consenso | Consenso | Autore raccolta | |
|--|----------------------------|-----------------|------------------------|
| <u>SOLE: consenso di tipo generale</u> | REVOCATO CON CANCELLAZIONE | MMG | cambia |

2. Se il Medico **NON** aveva precedentemente registrato la *Privacy di Millewin* al livello '3' per il paziente, dopo l'aggiornamento, il Consenso SOLE sarà '**NON REGISTRATO**'.

MilleWin - TUTELA PRIVACY

Legge Tutela Privacy

Tutela delle persone e di altri soggetti rispetto al trattamento dei dati personali

Il medico è responsabile della riservatezza dei dati personali dei propri assistiti ed è tenuto a rispettare la normativa vigente sulla privacy. Il consenso al trattamento dati registrato nella presente maschera stabilisce quali sono le azioni consentite a Millewin; se il consenso risulta non ancora registrato, Millewin si comporta come se questo fosse impostato al livello 2. Nel caso di mancato consenso al trattamento dei dati sensibili, è opportuno rimuovere l'intera cartella dell'assistito dall'archivio.

Assistito : **Maria Assirelli**

Consenso Millewin

Consenso : **Non registrato**

Protocollo n° : (numero del fascicolo cartaceo contenente il consenso dell'assistito)

Consensi aggiuntivi

| Tipo di consenso | Consenso | Autore raccolta | |
|---|----------------|-----------------|------------------------|
| SOLE: consenso di tipo generale | NON REGISTRATO | | cambia |
| SOLE: consenso alla gestione integrata del percorso diabete | NON REGISTRATO | | cambia |

(fare click sui tipi di consenso sottolineati per ulteriori informazioni)

Ok Annulla

Il MMG potrà scegliere tra i seguenti consensi:

| Tipo di consenso | Consenso | Autore raccolta | |
|---|----------|-----------------|------------------------|
| SOLE: consenso di tipo generale | NEGATO | MMG | cambia |

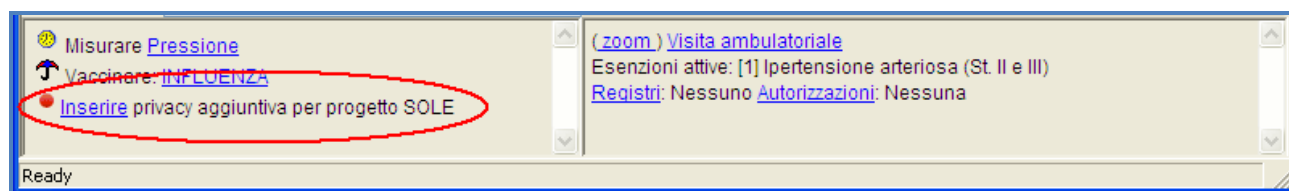
| Tipo di consenso | Consenso | Autore raccolta | |
|---|--------------------|-----------------|------------------------|
| SOLE: consenso di tipo generale | CONCESSO LIVELLO 1 | MMG | cambia |

| Tipo di consenso | Consenso | Autore raccolta | |
|---|--------------------|-----------------|------------------------|
| SOLE: consenso di tipo generale | CONCESSO LIVELLO 2 | MMG | cambia |

ATTENZIONE!

Nella cartella di un paziente con Consenso SOLE al **livello '0'** o **NON REGISTRATO**, verrà mostrato, in basso a sinistra, un avviso come evidenziato in rosso nell'immagine seguente.

Cliccando sul link [Inserire](#) verrà visualizzata la videata di registrazione Consenso SOLE



Misurare [Pressione](#)

Vaccinare: [INFLUENZA](#)

[Inserire](#) privacy aggiuntiva per progetto SOLE

(zoom) [Visita ambulatoriale](#)

Esenzioni attive: [1] Ipertensione arteriosa (St. II e III)

Registri: Nessuno [Autorizzazioni](#): Nessuna

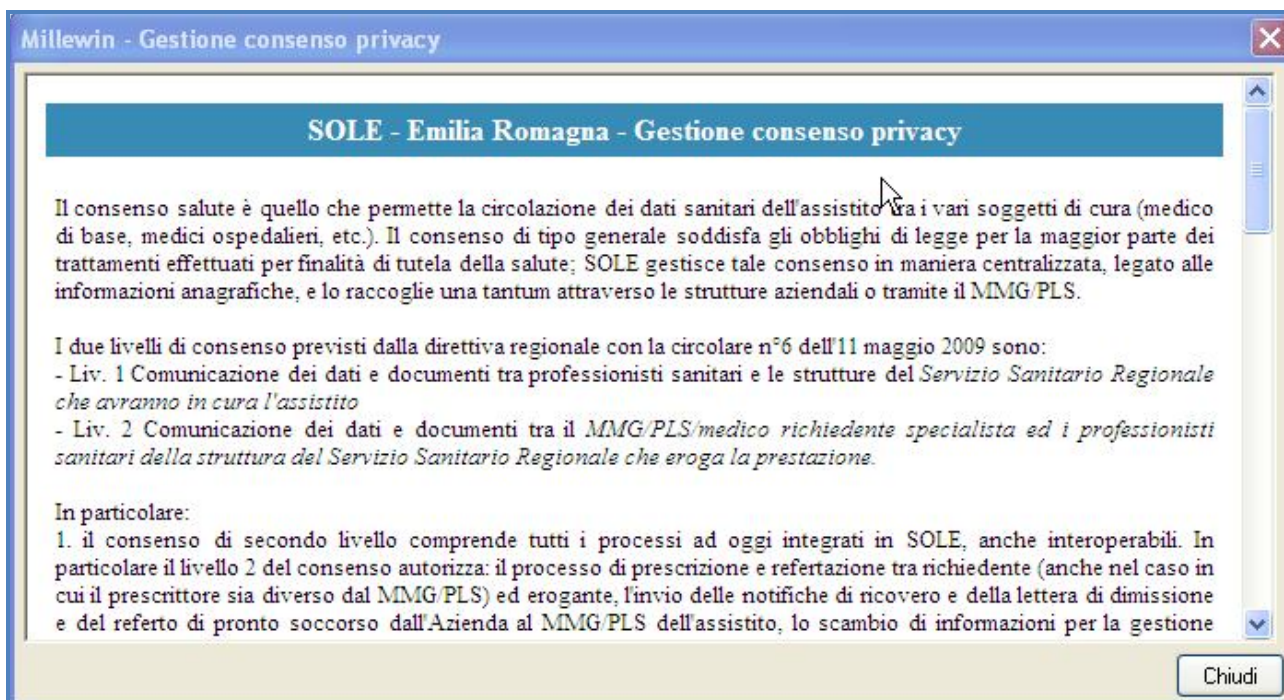
Ready

DETTAGLI CONSENSO SOLE

Per conoscere i dettagli della gestione del Consenso Privacy SOLE, cliccare sul link [SOLE: consenso di tipo generale](#)

| Tipo di consenso | Consenso | Autore raccolta | |
|---|--------------------|-----------------|------------------------|
| SOLE: consenso di tipo generale | CONCESSO LIVELLO 0 | | cambia |
| SOLE: consenso alla gestione integrata del percorso diabete | NON REGISTRATO | | cambia |

Verrà visualizzato l'allegato relativo:



SOLE - Emilia Romagna - Gestione consenso privacy

Il consenso salute è quello che permette la circolazione dei dati sanitari dell'assistito tra i vari soggetti di cura (medico di base, medici ospedalieri, etc.). Il consenso di tipo generale soddisfa gli obblighi di legge per la maggior parte dei trattamenti effettuati per finalità di tutela della salute; SOLE gestisce tale consenso in maniera centralizzata, legato alle informazioni anagrafiche, e lo raccoglie una tantum attraverso le strutture aziendali o tramite il MMG/PLS.

I due livelli di consenso previsti dalla direttiva regionale con la circolare n°6 dell'11 maggio 2009 sono:

- Liv. 1 Comunicazione dei dati e documenti tra professionisti sanitari e le strutture del Servizio Sanitario Regionale che avranno in cura l'assistito
- Liv. 2 Comunicazione dei dati e documenti tra il MMG/PLS/medico richiedente specialista ed i professionisti sanitari della struttura del Servizio Sanitario Regionale che eroga la prestazione.

In particolare:

1. il consenso di secondo livello comprende tutti i processi ad oggi integrati in SOLE, anche interoperabili. In particolare il livello 2 del consenso autorizza: il processo di prescrizione e refertazione tra richiedente (anche nel caso in cui il prescrittore sia diverso dal MMG/PLS) ed erogante, l'invio delle notifiche di ricovero e della lettera di dimissione e del referto di pronto soccorso dall'Azienda al MMG/PLS dell'assistito, lo scambio di informazioni per la gestione

Chiudi