

MILLEWIN MilleLiveUpdate

MANUALE D'USO
VER.20.0.19

PROPRIETA' DELLE INFORMAZIONI

Il presente manuale d'uso è un documento emesso da Millennium. Costituisce parte integrante del Software Millewin, pertanto deve essere conservato con la massima cura durante la vita operativa del software, in un luogo facilmente accessibile e noto a tutti gli utilizzatori, al riparo da liquidi e quant'altro ne possa compromettere lo stato di leggibilità. Gli operatori ed i manutentori devono poterlo reperire e consultare rapidamente in qualsiasi situazione.

Eventuali copie del documento dovranno essere regolarizzate inoltrando richiesta a Millennium.

Nell'ipotesi che Millennium apporti modifiche/migliorie al software Millewin, il presente manuale verrà aggiornato e le aggiunte costituiranno parte integrante del software. È fatto esplicito divieto apportare qualsiasi modifica al presente manuale. La non ottemperanza a questa norma rende libera Millennium da ogni responsabilità e resa di garanzia.

DOCUMENT REVISION

Rev Number	Rev Date	Summary of Changer	Responsible
0	2/02/2021	Prima emissione	<i>Antonello Guggino</i>

APPROVALS

Approver	Function	Role	Signature	Date
Antonello Guggino	Product Owner	Author	<i>Antonello Guggino</i>	2/02/2021
Emanuela Consoli	Product Marketing Manager	Approver	<i>Emanuela Consoli</i>	2/02/2021

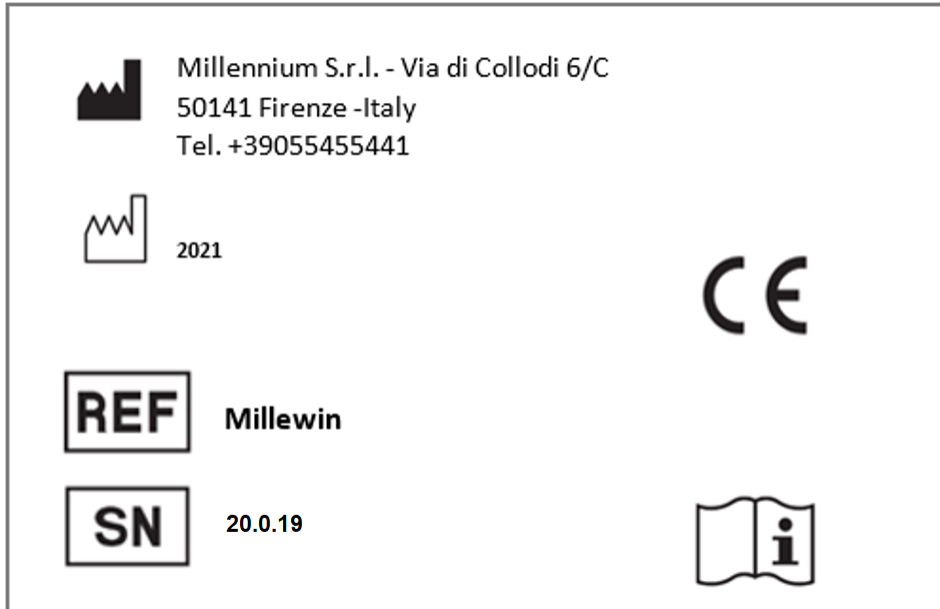
CONFIDENTIAL

The information contained herein is considered strictly confidential and may not be reproduced or disclosed to third parties.

3/12

MARCATURA CE

Il dispositivo medico Millewin è realizzato in Conformità con le direttive UE pertinenti.



CONFIDENTIAL

The information contained herein is considered strictly confidential and may not be reproduced or disclosed to third parties.

4/12

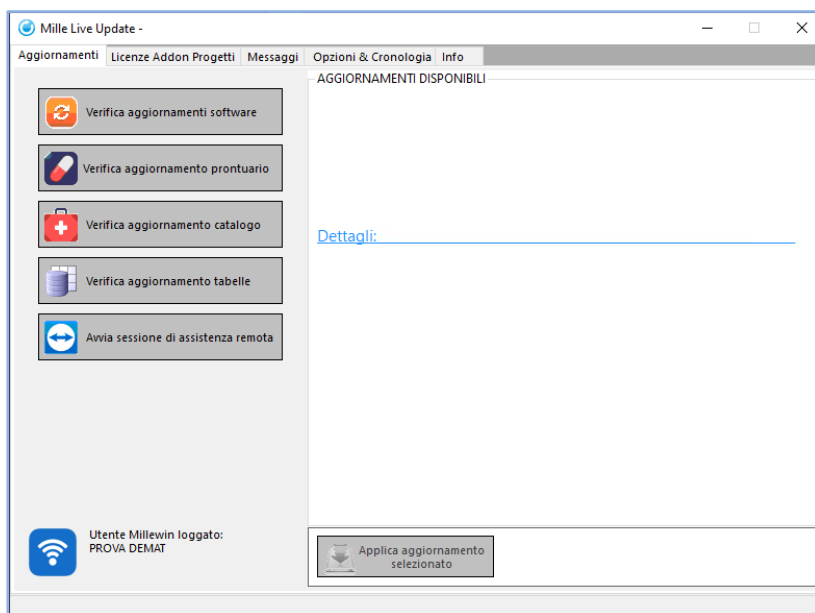
Sommario

Introduzione	6
Istruzioni per la configurazione	7
Verifica Automatica Aggiornamenti	8
Verifica manuale della presenza di nuovi aggiornamenti	9
Scadenza e rinnovo licenze e Addon di Progetto	10
Informazioni versioni componenti	12

Introduzione

Mille Live Update è il programma integrato in Millewin per gli aggiornamenti automatici. Il programma viene eseguito automaticamente all'avvio di Windows, oppure al primo avvio di Millewin.

Durante l'esecuzione, il MilleLiveUpdate verificherà automaticamente la presenza di eventuali nuovi aggiornamenti quali:

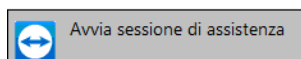


- ✓ prontuario farmaceutico
- ✓ regole regionali prescrittive
- ✓ patch o fix per il programma Millewin
- ✓ aggiornamenti cataloghi regionali
- ✓ tabelle di sistema
- ✓ aggiornamenti delle licenze di add-on di progetto
- ✓ messaggi informativi

L'icona mostrata nella barra delle applicazioni e nell'area di notifica (vicino all'orario) è la seguente:

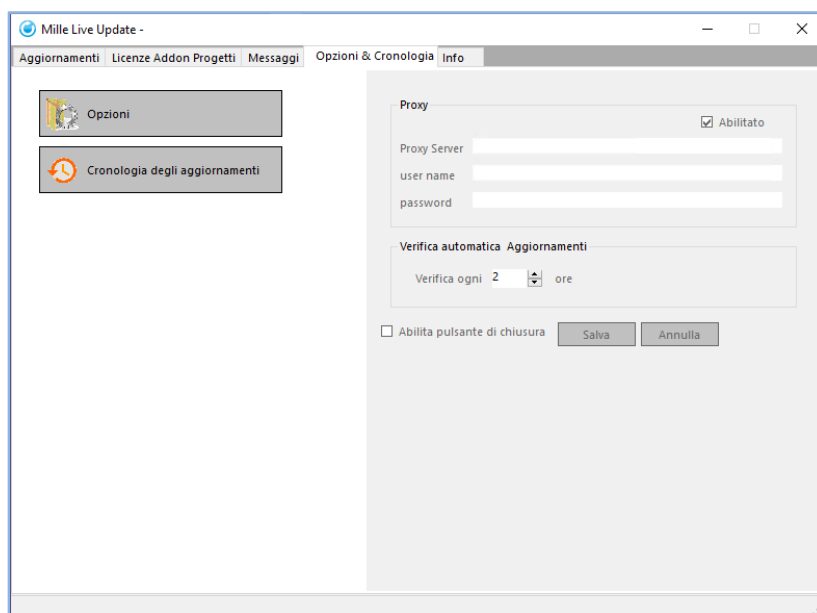


Fare clic sul pulsante *Avvia sessione di assistenza* per avviare il TeamViewer e consentire la connessione in assistenza remota al personale del servizio di assistenza tecnica di Millennium s.r.l.



Istruzioni per la configurazione

- Fare clic sul folder *Opzioni & Cronologia* per procedere con la configurazione della propria postazione di lavoro.



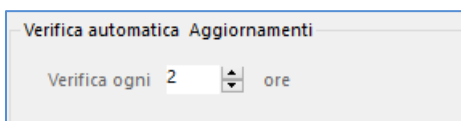
- Abilitare l'opzione *Abilitato* se la connessione ad Internet avviene tramite un server proxy (il default è disabilitato)
- Compilare i campi: proxy server, user name e password. Se non si dispone dei parametri di configurazione rivolgersi al proprio tecnico di fiducia.

Nel campo Proxy Server è possibile indicare la porta inserendo: "IP Server: Porta" (esempio 10.11.70.1:80)

- Riavviare MilleLiveUpdate per rendere effettiva la configurazione

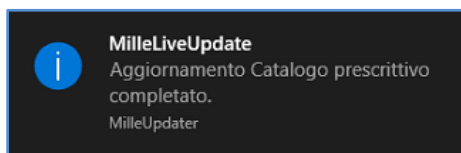
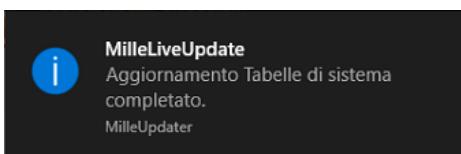
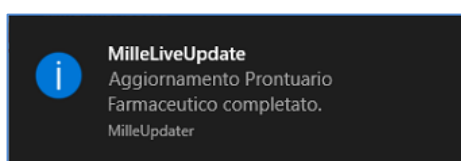
Verifica Automatica Aggiornamenti

È possibile configurare il programma MilleLiveUpdate per stabilire quando verificare la presenza di eventuali aggiornamenti resi disponibili da Millennium




La verifica avviene automaticamente dopo 3 minuti dall'avvio del Mille Live Update ed ogni 2 ore durante l'esecuzione del programma, è possibile aumentare o diminuire questo ultimo parametro.

Gli aggiornamenti verranno eseguiti in modo automatico e notificati tramite messaggi balloon.



Verifica manuale della presenza di nuovi aggiornamenti

- Fare clic sull'icona 
- Dal folder *Aggiornamenti* è possibile verificare la presenza di nuovi aggiornamenti rilasciati da Millennium

Aggiornamenti Software: interroga il servizio per la ricezione di eventuali aggiornamenti come fix o patch.

Aggiornamento Prontuario: interroga il servizio per la ricezione di aggiornamenti del Prontuario Farmaceutico, e delle regole prescrittive, non appena pubblicati.

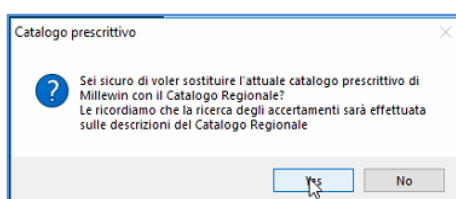
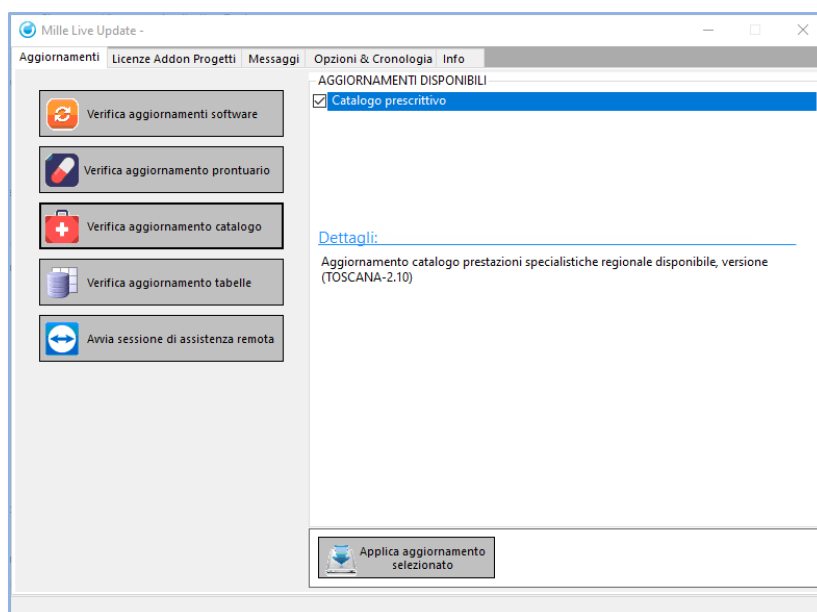
Aggiornamento Catalogo: se disponibile per la regione di appartenenza, Mille Live Update notifica la presenza di un nuovo catalogo prescrittivo o di un aggiornamento dello stesso.

Aggiornamenti Tabelle: permette di ricevere eventuali aggiornamenti delle seguenti tabelle: cap, comuni

Eventuali aggiornamenti, resi disponibili da Millennium, verranno elencati nell'area AGGIORNAMENTI DISPONIBILI, eventuali informazioni aggiuntive sull'aggiornamento rilasciato, saranno riportate nell'area Dettagli.

IMPORTANTE

Quando viene notificata la disponibilità di un aggiornamento, per eseguirlo, occorre selezionare l'aggiornamento inserendo il segno di spunta e successivamente premere il pulsante *Applica aggiornamento selezionato*



CONFIDENTIAL

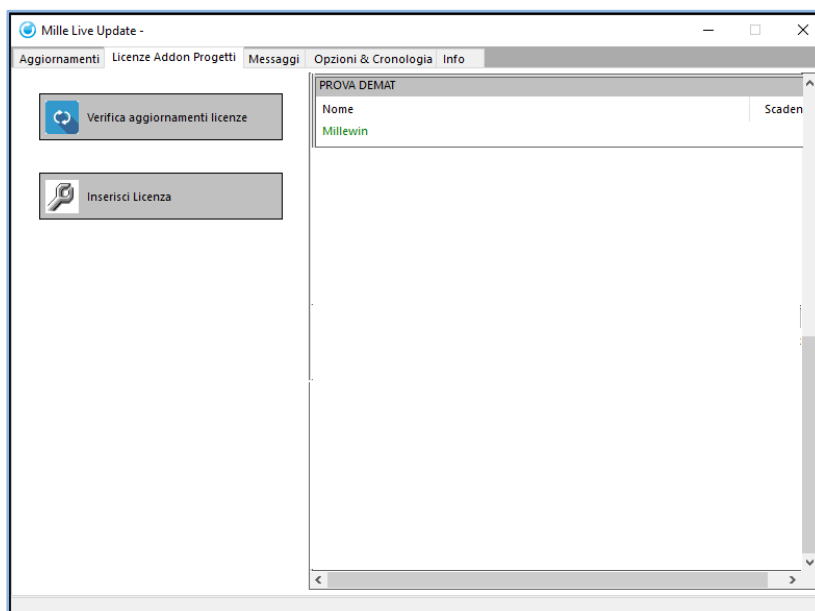
The information contained herein is considered strictly confidential and may not be reproduced or disclosed to third parties.

9/12

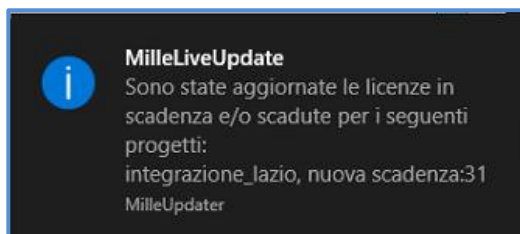
Scadenza e rinnovo licenze e Addon di Progetto

Dal folder *Licenze Addon Progetti* è possibile verificare la scadenza di eventuali Add-On di integrazione e controllare la pubblicazione dei codici in scadenza.

- Pulsante *Inserisci Licenza*: avvia il componente *Gestore Progetti* per l'eventuale inserimento manuale dell'Add-On

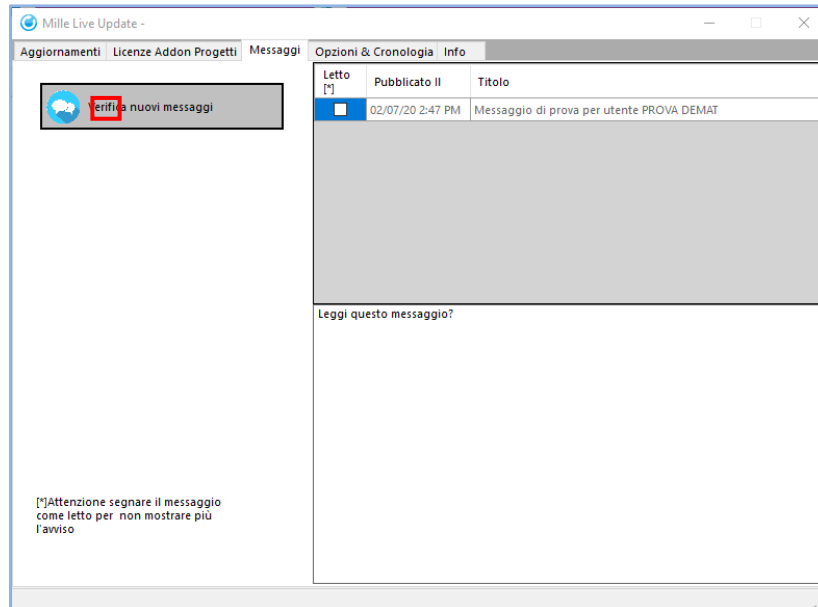


Il rinnovo automatico del codice di add-on viene notificato con messaggio analogo al seguente:

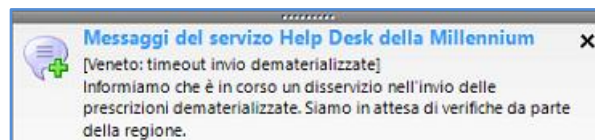


Messaggi

Selezionando Messaggi è possibile verificare la pubblicazione di eventuali messaggi da parte di Millennium. Una volta preso visione del messaggio di avviso sarà possibile segnare il messaggio come *Letto*, abilitando l'apposita opzione, per non mostrare più l'avviso.

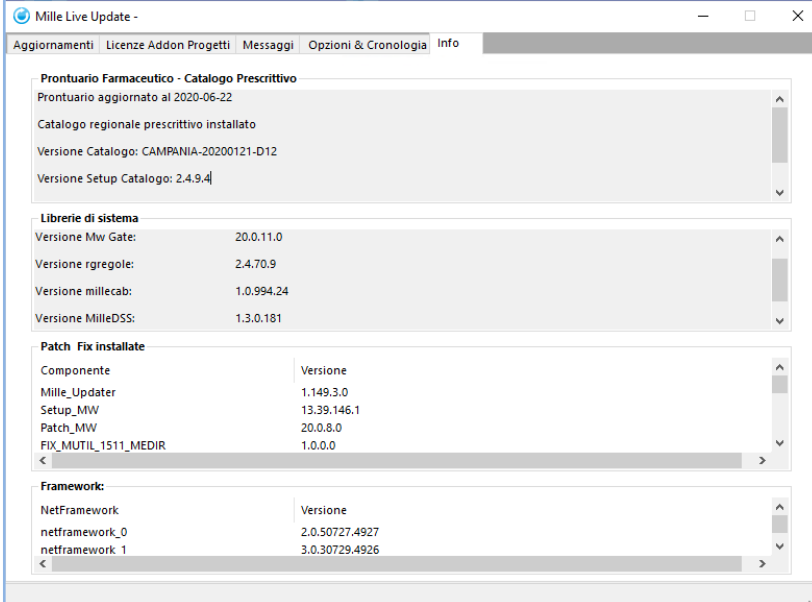


Eventuali messaggi pubblicati da Millennium saranno visualizzati con un balloon analogo al seguente:



Informazioni versioni componenti

Dal folder *Info* è possibile visualizzare le informazioni sulle versioni dei componenti installati sulla postazione: prontuario farmaceutico, modulo regole prescrittive, eventuale catalogo regionale, versione del DB engine Postgres, ultima patch installata, versione MilleDSS, versione NetFramework.



The screenshot shows the 'Info' tab of the 'Mille Live Update' application. It displays the following information:

- Prontuario Farmaceutico - Catalogo Prescrittivo**
 - Prontuario aggiornato al 2020-06-22
 - Catalogo regionale prescrittivo installato
 - Versione Catalogo: CAMPANIA-20200121-D12
 - Versione Setup Catalogo: 2.4.9.4
- Librerie di sistema**
 - Versione Mw Gate: 20.0.11.0
 - Versione rgregole: 2.4.70.9
 - Versione millecab: 1.0.994.24
 - Versione MilleDSS: 1.3.0.181
- Patch Fix installate**

Componente	Versione
Mille_Updater	1.149.3.0
Setup_MW	13.39.146.1
Patch_MW	20.0.8.0
FIX_MUTIL_1511_MEDIR	1.0.0.0
- Framework:**

NetFramework	Versione
netframework_0	2.0.50727.4927
netframework_1	3.0.30729.4926

CONFIDENTIAL

The information contained herein is considered strictly confidential and may not be reproduced or disclosed to third parties.